

LE BAROMÈTRE MENSUEL DE L'INCLUSION FINANCIÈRE

Numéro 30 – Octobre 2023



La hausse des dépôts de dossier de surendettement reste modérée, en progression de 6% par rapport à 2022, en cumul sur les neuf premiers mois de l'année.

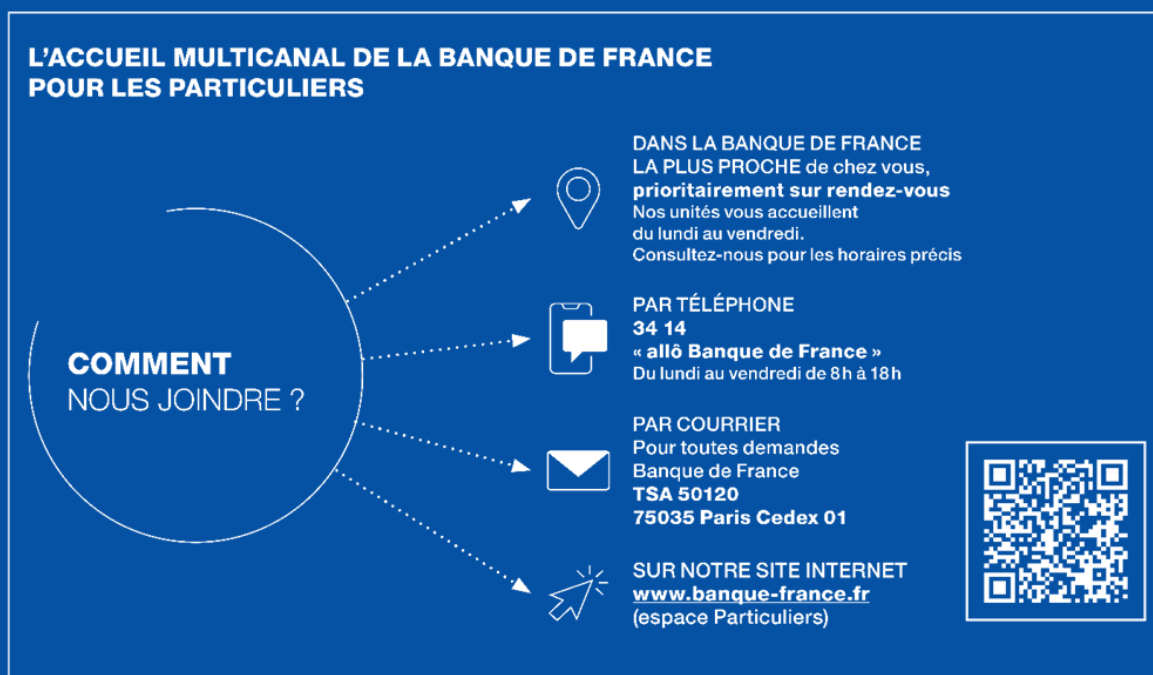
Les dépôts cumulés demeurent toujours sensiblement inférieurs -de près de 21%- à ceux de 2019, qui reste l'année de référence (i.e. prépandémie).

Le nombre de demandes de droit au compte est en retrait de 9% depuis le début de l'année par rapport à la même période l'an passé.

Les déclarations d'incidents de remboursements de crédit des ménages, si elles s'inscrivent toujours en hausse par rapport 2022 ou 2021, restent relativement stables depuis le printemps et proches du niveau enregistré en 2019. Le constat principal est donc toujours celui d'une simple normalisation après trois années atypiques (2020-2021-2022).

Le nombre des demandes d'information ou d'accompagnement de particuliers adressées à la Banque de France sur des sujets d'inclusion financière via son accueil multicanal (guichet, téléphone -via le 34 14, numéro d'appel unique pour joindre la Banque de France-, courrier, web via le site www.banque-france.fr) s'inscrit toujours en hausse (+ 34%) d'une année sur l'autre.

Mark BEGUERY
Directeur des services aux particuliers

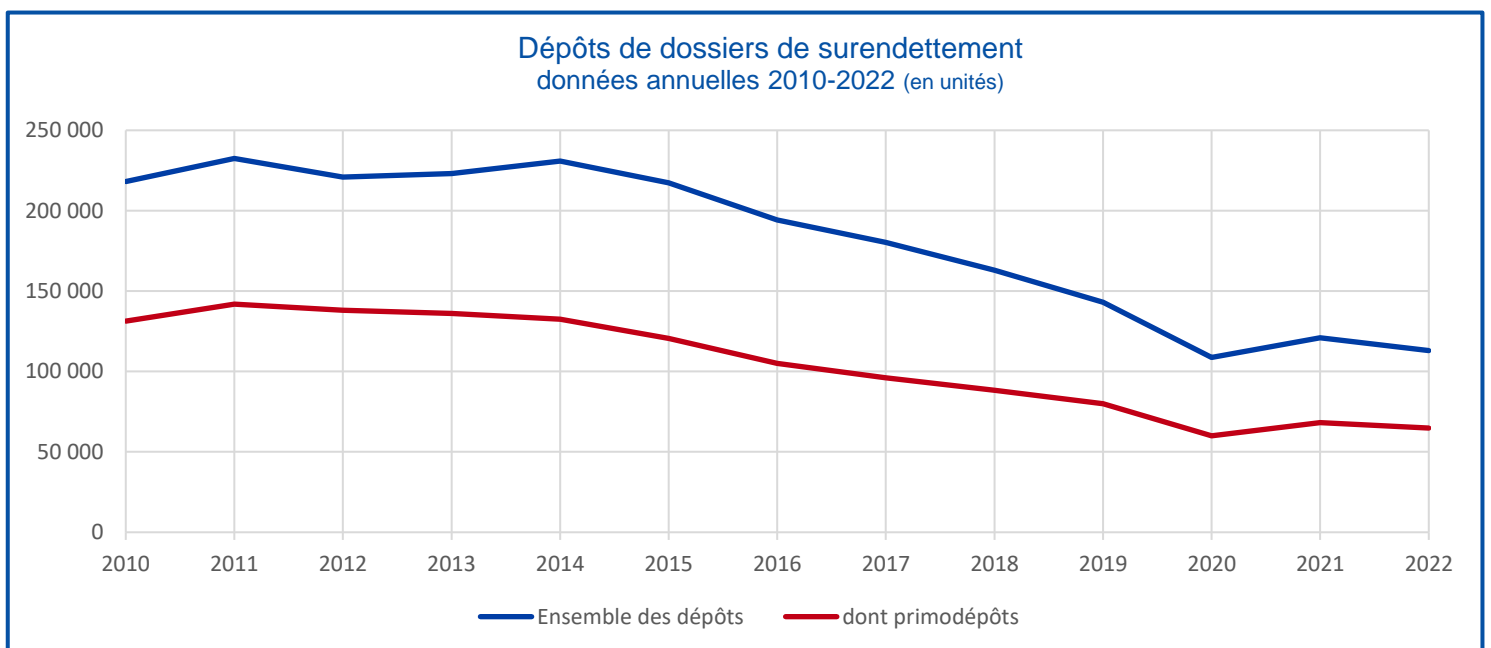
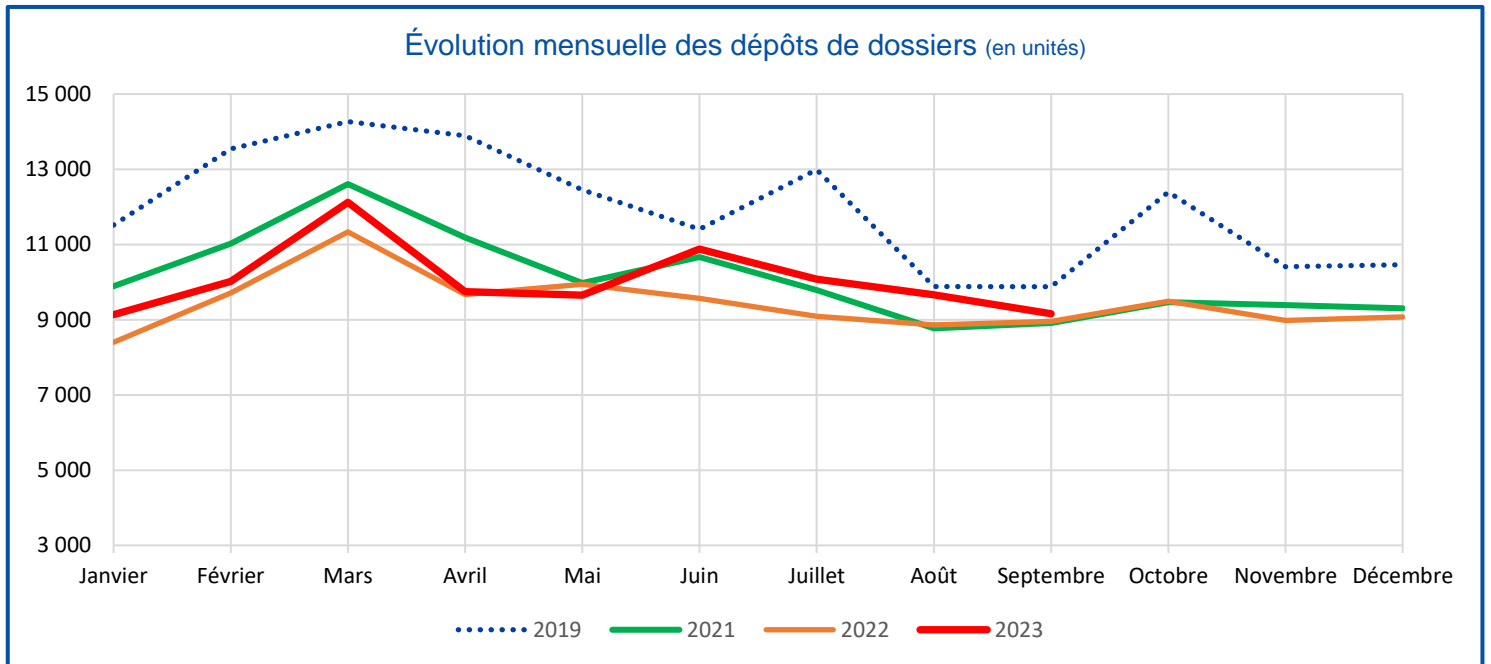


ÉLÉMENTS CONJONCTURELS SUR L'INCLUSION FINANCIÈRE

1. Dépôts de dossiers de surendettement

	Septembre 2022	Septembre 2023*	Évolution mensuelle 2023/2022	Cumul 2022 (à fin septembre)	Cumul 2023* (à fin septembre)	Évolution du cumul 2023/2022
Dossiers déposés	8 957	9 160	2%	85 534	90 454	6%

*Données provisoires



Des indicateurs statistiques détaillés sur le surendettement des ménages sont disponibles en annexe.

2. Mise en œuvre du droit au compte bancaire

Nombre de désignations de banques pour l'ouverture d'un compte

Septembre 2022	Septembre 2023*
2 825	2 305

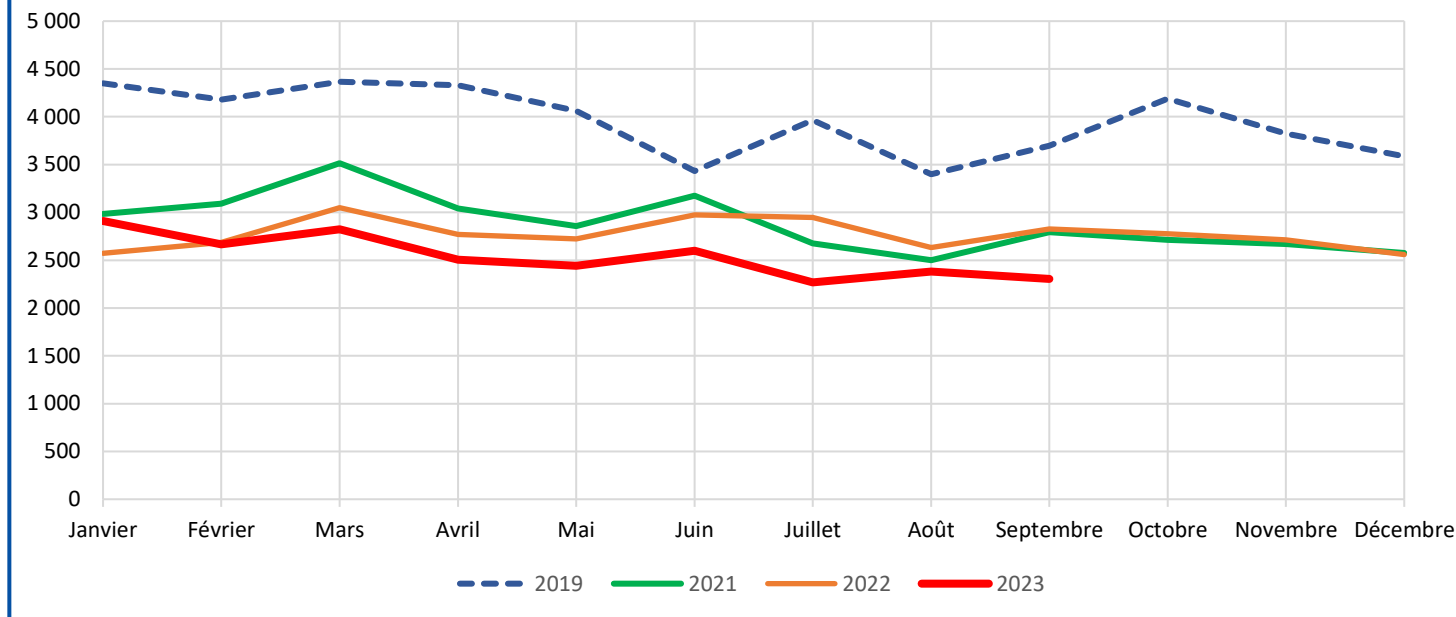
Évolution mensuelle 2023/2022
-18%

Cumul 2022 (à fin septembre)	Cumul 2023* (à fin septembre)
25 180	22 897

Évolution du cumul 2023/2022
-9%

* Données provisoires

Évolution mensuelle des désignations (en unités)



Informations sur le droit au compte accessibles [ici](#).

3. Fichiers d'incidents : inscriptions et consultation

Le FCC et le FICP

Le **fichier central des chèques** (FCC) recense les personnes qui ont émis un chèque sans provision, ainsi que les personnes s'étant vu retirer leur carte bancaire suite à un usage abusif. Le fichier recense également les cas, plus rares, de personnes sous le coup d'une interdiction judiciaire d'émettre des chèques.

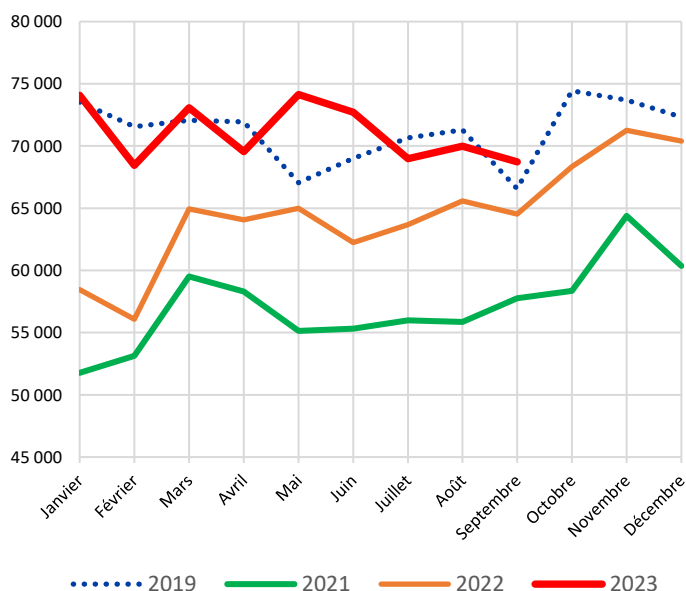
Le **fichier national des incidents de remboursement des crédits aux particuliers** (FICP) recense les personnes qui ont rencontré des difficultés dans le remboursement d'un crédit souscrit à titre personnel, ainsi que les personnes en situation de surendettement, dès la date du dépôt d'un dossier auprès du secrétariat d'une commission de surendettement.

Flux d'inscriptions de personnes au FICP et au FCC (en unités)

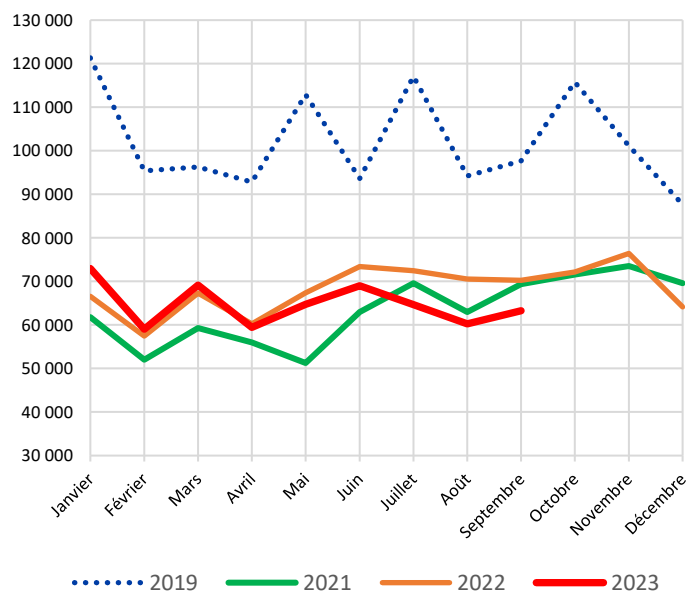
	Septembre 2022	Septembre 2023*	Évolution mensuelle 2023/2022	Cumul 2022 (à fin septembre)	Cumul 2023* (à fin septembre)	Évolution du cumul 2023/2022
Inscriptions au FICP dont incidents de paiement	64 529 59 276	68 724 63 377	7% 7%	564 582 513 721	639 701 586 157	13% 14%
Inscriptions au FCC dont incidents sur chèque dont retraits de carte bancaire	70 283 60 021 10 786	63 301 55 611 8 104	-10% -7% -25%	605 633 532 298 77 614	582 595 511 078 75 289	-4% -4% -3%

* Données provisoires

FICP - Flux d'inscriptions mensuels



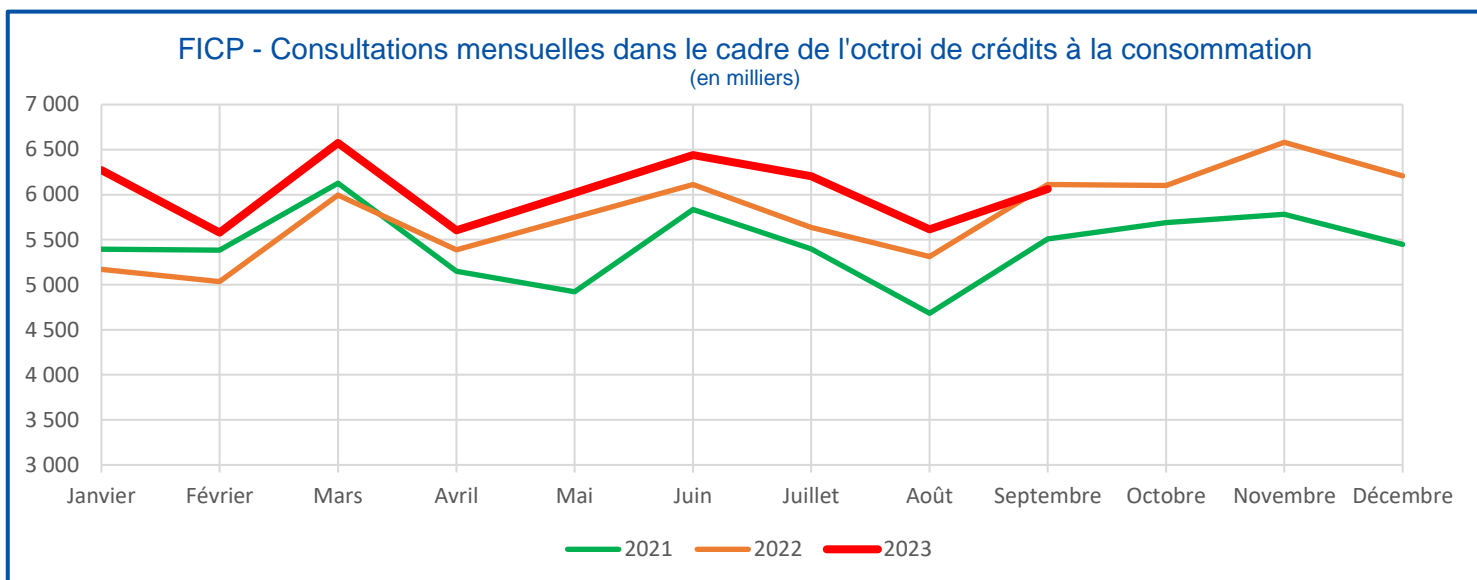
FCC - Flux d'inscriptions mensuels



Flux de consultation obligatoire dans le cadre de l'octroi de crédits à la consommation et de crédits immobiliers (en milliers)

	Septembre 2022	Septembre 2023*	Évolution mensuelle 2023/2022	Cumul 2022 (à fin septembre)	Cumul 2023* (à fin septembre)	Évolution du cumul 2023/2022
Consultation du FICP dont crédits à la consommation dont crédits immobiliers	6 111 497	6 064 336	-1% -32%	50 512 5 824	54 366 3 680	8% -37%

* Données provisoires



Informations sur les fichiers d'incidents accessibles [ici](#)

4. Personnes informées / accompagnées par la Banque de France sur un sujet d'inclusion financière

Nombre de personnes ayant sollicité les services de la BDF
(téléphone, web, guichet, courrier)
**

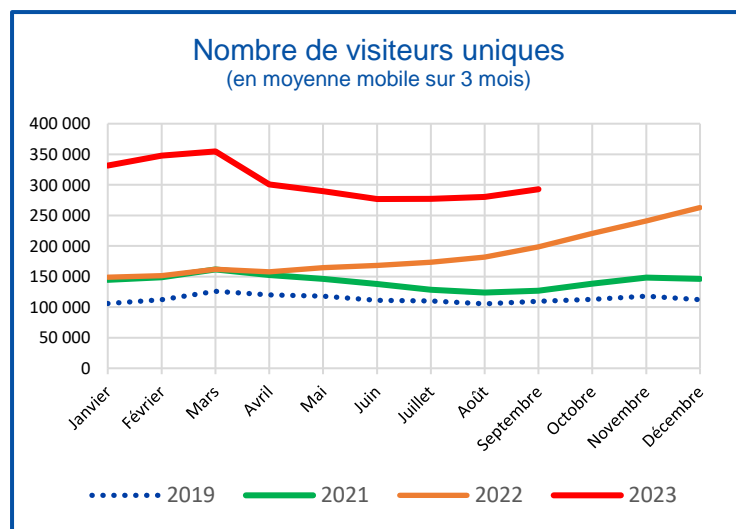
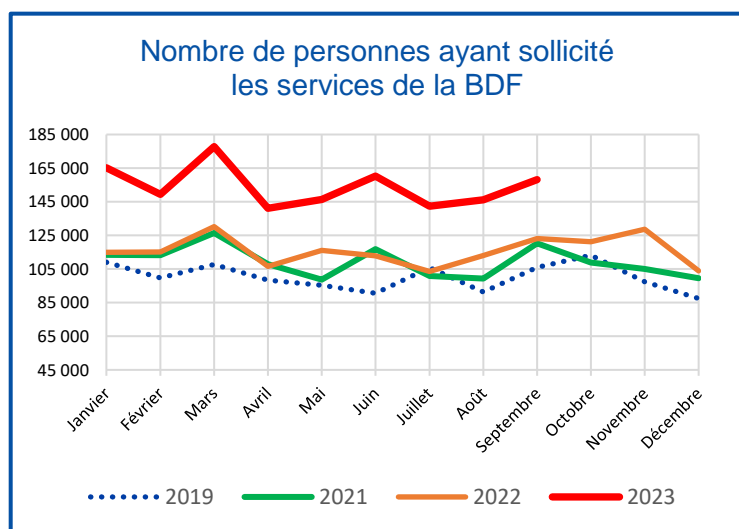
Septembre 2022	Septembre 2023*	Évolution mensuelle 2023/2022	Cumul 2022 (à fin septembre)	Cumul 2023* (à fin septembre)	Évolution du cumul 2023/2022
123 182	158 113	28%	1 035 324	1 386 746	34%

**A partir de janvier 2023, le nombre d'appels téléphonique est établi de manière plus exhaustive, ce qui explique en partie la hausse constatée.

Nombre de visiteurs uniques sur l'espace particuliers-inclusion financière du site www.banque-france.fr
(somme cumulée des visiteurs)

Septembre 2022	Septembre 2023*	Évolution mensuelle 2023/2022	Cumul 2022 (à fin septembre)	Cumul 2023* (à fin septembre)	Évolution du cumul 2023/2022
230 920	315 382	37%	1 587 116	2 772 237	75%

*Données provisoires



Informations sur l'inclusion financière disponibles [ici](#)

ANNEXE – ÉLÉMENTS DE TYPOLOGIE SUR LE SURENDETTEMENT

Dossiers traités par les commissions de surendettement

(Dossiers en nombre, part en %)

	T3 - 2022	T4 - 2022	T1 -2023	T2 -2023*	T3 -2023*	2021	2022
Dossiers traités	26 044	25 106	23 926	25 514	27 413	115 209	102 963
dont dossiers suivis par un travailleur social	49,9	49,1	47,8	48,3	49,1	48,7	48,9
Cause de surendettement							
Licenciement/chômage	21,5	21,0	21,7	22,6	22,4	23,5	21,5
Maladie/accident/invalidité	14,7	15,7	14,9	15,0	14,8	14,3	14,8
Séparation/divorce	13,7	13,5	13,4	13,2	12,7	14,4	13,8
Décès d'un membre de la cellule familiale	2,9	3,1	3,0	2,9	2,9	3,0	3,0
Baisse des ressources	22,9	21,8	21,5	20,6	19,4	22,8	22,8
Autres	24,4	25,0	25,5	25,7	27,8	21,9	24,1

Sources : Banque de France

* Données provisoires

Profil sociodémographique

(En % du nombre de personnes surendettées de 18 ans et plus – débiteurs et codébiteurs)

	T3 - 2022	T4 - 2022	T1 -2023	T2 -2023*	T3 -2023*	2021	2022
Répartition par sexe							
Hommes	45,8	45,8	45,9	46,1	45,9	46,2	45,8
Femmes	54,2	54,2	54,1	53,9	54,1	53,8	54,2
Répartition par âge							
De 18 à 34 ans	20,0	20,6	19,3	20,9	21,1	21,6	21,8
De 35 à 54 ans	47,3	47,5	47,1	47,1	47,7	48,8	47,9
55 ans et plus	32,7	31,9	33,6	31,9	31,2	29,7	30,2

Sources : Banque de France

* Données provisoires

Situation au regard du logement

(En % du nombre de dossiers traités)

Locataires
Propriétaires et propriétaires accédants
Hébergés, occupants à titre gratuit et autres cas

T3 - 2022	T4 - 2022	T1 -2023	T2 -2023*	T3 -2023*
76,4	75,9	75,2	75,7	77,0
8,6	8,5	8,8	8,4	8,1
15,0	15,6	16,0	15,9	14,9

2021	2022
75,8	76,0
9,6	9,0
14,6	15,0

Sources : Banque de France

Note : Répartition des résidences principales selon le statut d'occupation du débiteur

* Données provisoires

Niveau de vie des ménages surendettés

(En % du nombre de dossiers traités)

Ressources (R) < seuil de pauvreté
Seuil de pauvreté < (R) < revenu médian
R ≥ revenu médian

T3 - 2022	T4 - 2022	T1 -2023	T2 -2023*	T3 -2023*
55,3	52,4	50,6	50,9	48,7
37,7	40,0	40,7	40,5	41,8
7,0	7,6	8,7	8,6	9,5

2021	2022
56,4	54,3
37,0	38,4
6,7	7,3

Sources : Banque de France

Notes : Le niveau de vie d'un ménage correspond à ses ressources mensuelles nettes par unité de consommation ; Pour un ménage d'une personne, le seuil de pauvreté et le niveau de vie médian sont respectivement de 1 129 et 1 881 euros en 2022.

* Données provisoires

Caractéristiques de l'endettement pour l'ensemble des dossiers traités

(En % des dossiers concernés par chaque catégorie de dettes)

Dettes immobilières
Dettes à la consommation
Dettes de charges courantes
Autres dettes

T3 - 2022	T4 - 2022	T1 -2023	T2 -2023*	T3 -2023*
10,5	10,8	10,5	10,3	9,6
71,2	71,7	72,4	72,2	72,4
77,8	77,8	75,9	76,0	76,9
73,0	72,5	73,7	73,4	73,1

2021	2022
12,6	11,3
72,4	71,7
78,5	77,5
72,5	72,5

Sources : Banque de France

Note : Les autres dettes sont composées des autres dettes financières et autres dettes.
Note de lecture : au 4^{ème} trimestre 2022, 10,8% des dossiers traités comportent au moins une dette immobilière.

* Données provisoires

Enquête typologique et autres études sur le surendettement des ménages disponibles [ici](#).

ANNEXE – DONNÉES SUR L'ACTIVITÉ DES COMMISSIONS DE SURENDETTEMENT ET LE TYPE DE SOLUTIONS MISES EN ŒUVRE AU PROFIT DES PERSONNES SURENDETTÉES

Indicateurs statistiques sur le surendettement

	Août 2023	Septembre 2023*	Cumul de janvier à septembre		2022
			2022	2023*	
Dossiers déposés	9 658	9 160	85 534	90 454	113 082
Dossiers recevables	9 788	8 245	77 457	79 124	102 595
Dossiers traités par les commissions (A+B+C+D)	11 716	10 562	89 234	89 478	118 199
Dossiers irrecevables (A)	6,6%	6,9%	5,0%	6,6%	5,2%
Mesures de rétablissement personnel (B)	39,2%	35,7%	38,2%	35,3%	37,8%
Mesures imposées suite RP sans LJ	39,0%	35,5%	38,0%	35,0%	37,5%
Accords débiteurs sur les demandes d'ouverture d'une PRP avec LJ	0,2%	0,2%	0,3%	0,3%	0,3%
Mesures de réaménagement des dettes (C)	47,6%	50,5%	49,8%	50,7%	50,0%
Plans conventionnels perennes	3,0%	2,7%	3,2%	3,0%	3,1%
Plans d'attente	3,5%	3,4%	4,2%	3,7%	4,1%
Mesures perennes	31,6%	34,2%	33,5%	34,1%	33,7%
Mesures d'attente	9,4%	10,1%	9,0%	9,9%	9,0%
Dossiers clôturés (D) (y compris constats de non-accord n'ayant pas fait l'objet d'une ouverture des mesures)	6,6%	6,9%	6,9%	7,3%	7,0%
Relations avec les tribunaux Nombre de dossiers faisant l'objet d'un recours ou d'une contestation	1 939	1 877	17 432	16 763	23 213

* Données provisoires

Source : Banque de France

En septembre 2023, 9 160 dossiers ont été déposés auprès des commissions de surendettement, celles-ci en ayant traité 10 562 dans le cadre des dispositions législatives en vigueur.

Fin juin 2023, 68 340 primodépôts ont été enregistrés sur 12 mois glissants, représentant 58,9 % de l'ensemble des dépôts sur la période.

Schéma de la procédure en vigueur depuis janvier 2018

